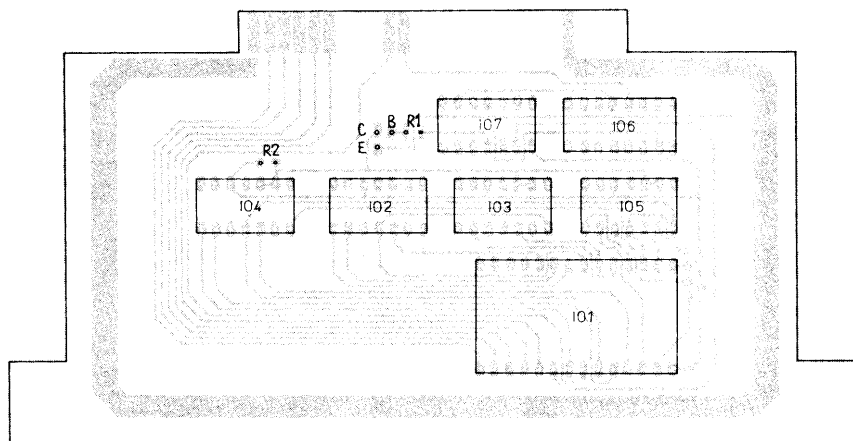


# mikroelektronika



ROM card je určena především pro ty uživatele, kteří si nemohou dovolit jiné rychlé paměťové médium, jako jsou např. ramdisk nebo disketová jednotka. Technické parametry jsou stejné, v některých případech jsou lepší, např. přístupová doba je omezena jen rychlostí programového obslužení. ROM card je určena pro uchování programů užívaných nejčastěji, tomu je také přizpůsobena kapacita. S ohledem na jednoduchost i cenu byla zvolena kapacita této verze 64 kB. Existují ale i verze 512 kB. Je určena pro mikropočítače řady MZ-800, které mají vyhrazeno místo (2 sloty) pro připojení periférií.

Desku je třeba zasunout při vypnutém počítači na místo určené pro připojení RAM disku (popisované v manuálu počítače). Odšroubujeme tři šroubky držící vrchní kryt pro připojení periférií. Odklopíme kryt. Do spodního konektoru zasuneme desku součástkami dovnitř. Vše vrátíme do původního stavu - tím je montáž hotova. Je to jednoduché a není třeba žádného dalšího zásahu do počítače.

## ROM CARD

Petr Gela, Dimitrovova 56, 702 01 Ostrava 1

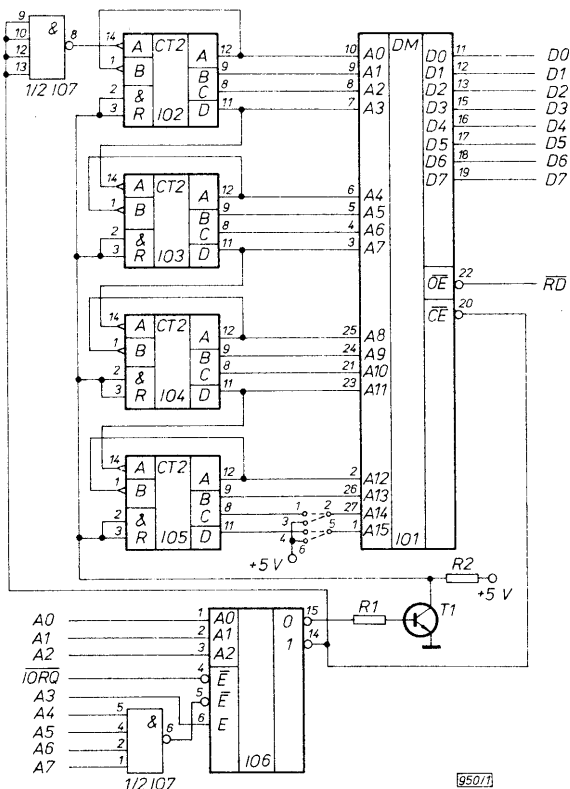
### Ovládání

Je-li deska zasunuta v počítači a přepínač č. 1 nastaven v poloze ON, můžeme zapnout počítač. Není-li stisknuta žádná klávesa, objeví se na obrazovce výběr programů. Vybírá se klávesami označenými šipkami nahoru a dolů. Právě vybraný program je zvýrazněn. Program se spustí stisknutím tlačítka CR.

ROM card (obr. 1, 2) je osazena šesti integrovanými obvody, pamětí EPROM, jedním tranzistorem a dvěma rezistory. Zařízení obsahuje tři hlavní části: čítače, adresovou logiku a paměť EPROM, ve které jsou uloženy programy.

Po příchodu instrukce IN a, (#F8) se čítače adresy nastaví na adresu 0000. Instrukce IN a, (#F9) způsobí přečtení právě naadresované buňky v paměti EPROM, po skončení operace se nastavení čítačů zvětší o jedničku.

ROM card lze osadit pamětí EPROM s kapacitou 16, 32 nebo 64 kB. Použitá kapacita se nastaví propojkami na desce. Lze použít i paměti typu PROM, jsou levnější, ale na našem trhu těžko dostupné.



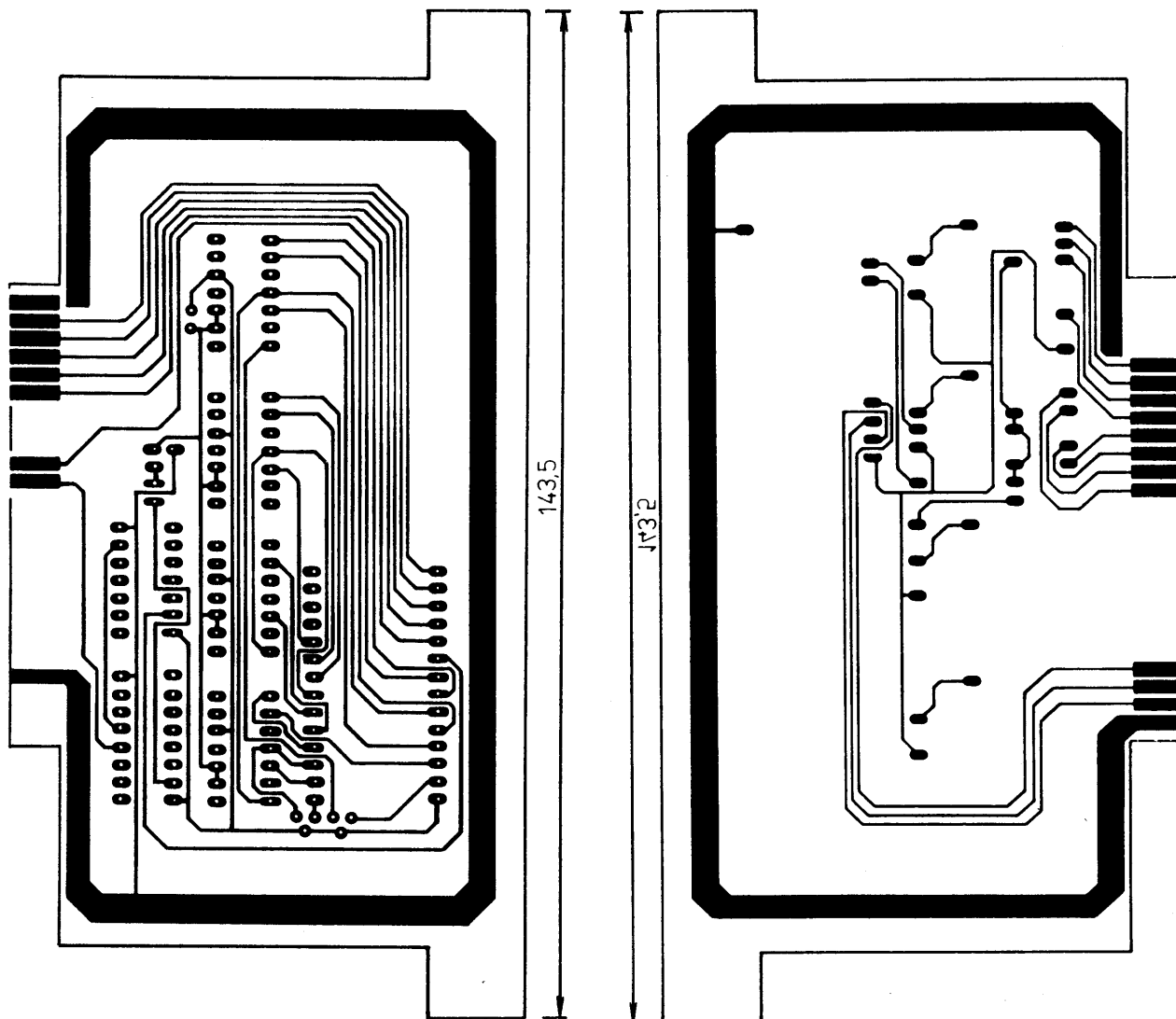
### Seznam součástek

IO1	EPROM	1 ks
	27128	
	27256	
	27512	
IO2-5	MH74LS93	4 ks
IO6	74LS138	1 ks
IO7	74LS40	1 ks
T1	KSY71	1 ks
R1	10k	1 ks
R2	1k2	1 ks
PATICE DIL 28		1 ks

(logické obvody nemusí být z řady LS)

Propojky:		
64 kB	1-2	4-5
32 kB	1-2	5-6
16 kB	2-3	5-6

Obr. 1. Schéma ROM card



Obr. 2. Obrazce plošných spojů na desce ROM card (Y511)

Pod tímto názvem se Vám představuje nové publikační oddělení firmy FCC Folprecht s.r.o. se sídlem v Ústí nad Labem a v Praze. Zabývá se především distribucí tak zvaného **Public Domain** softwaru a edicí tématických publikací o specifických odvětvích výpočetní techniky.

Co to public domain (dále PD) vlastně je? Je to programové vybavení určené pro širokou veřejnost. PD (někdy také nazývaný freeware) je šířen zcela volně a zdarma. Autoři těchto programů nezvolili cestu nákladné placené distribuce, protože v ní nevidí možnost programy masově rozšířit, a zároveň nemohou podat takovou podporu uživatelům, která je při profesionální distribuci nezbytná. Na druhé straně je jim líto programy, jejichž vývoj je stál mnoho času a námahy, nechat ležet „v šuplíku“. Určitou roli hraje také touha se touto cestou pochlubit veřejnosti a přesvědčit se, jaký je o jejich programy zájem. Průměrná úroveň těchto programů je nižší nežli u programů komerčních. Může je ale kdokoli kopírovat, rozmnožovat a dále šířit - ovšem pouze za podmínky, že to nepředstavuje výdělečnou činnost (náhradu lze tedy požadovat pouze za práci a náklady spojené s rozmnožováním programů).

Další skupina programů, která umožňuje uživatelům získat program od autora za zlomek komerční ceny, je tzv. **shareware**. Autoři programů kategorie shareware umožňují kopírování a distribuci svých produktů pouze s několika omezeními. Uživatelé si mohou program vyzkoušet, kopírovat a předat svým přátelům. V případě, že jim program vyhovuje a hodlají ho nadále používat, zaregistrují se u autora. Registrace znamená zaplacení registračního poplatku, který je zpravidla velmi nízký. Registrace poskytuje různé uživatelské výhody - např. získání plné dokumentace, zdrojových programů, všech nových verzí programu ap.

Velkou výhodou představuje možnost komunikace přímo s autorem, což je u komerčních programů takřka vyloučené. Filozofie shareware by se tedy dala vyjádřit jako „nejdříve vyzkoušej - potom zaplať“. Je to cesta jak lze ušetřit mnoho peněz, protože nekupujete „zajíce v pytli“. Všeobecně je úroveň shareware vyšší nežli public domain.

Ve světě existuje řada organizací, které šíří public domain a shareware programy. Firma FCC Folprecht chce tuto službu zajistit pro uživatele v ČSFR. Cena tohoto software pod obchodním názvem FCC PUBLIC jen nepatrně převyšuje cenu diskety. Firma FCC má v současné době na optických diskách k dispozici asi 2 700 MB těchto programů (reprezentuje to např. asi 8000 běžných disket). Jsou v nich programy dotýkající se snad

všech druhů lidské činnosti. Podnikání, účetnictví, veškeré osobní a podnikové agendy, programy pro děti, vzdělávací a výukové programy, nejrůznější hry, kreslení, grafy, CAD, náboženství, zemědělství, astrologie, mapy, radioamatérské programy, hudba, testy, chemie, astronomie, matematika,

ka, statistika, utility k PC, textové editory, programovací jazyky, spreadsheetsy atd.

Na prvních dvou disketách, které FCC PUBLIC uvedla na výstavě AUTODESK EXPO 90 v Praze v září t.r., je programový balík pro práci s programovacím jazykem LISP (vlastní překladáč, podrobný referenční manuál, knihovna matematických funkcí a dokumentace k ní), a emulátor matematických koprocesorů 8087, 80287 a 80387 včetně dokumentace.

Bližší informace o FCC PUBLIC, i o programech a možnostech jejich získání, dostanete na adrese: **FCC Folprecht s.r.o.**, Velká hradební 48, 400 01 Ústí nad Labem, tel: 047-26308, 047-26390.

## FCC PUBLIC